

Uživatelská příručka AURATON Orion SET

Stáhněte si aplikaci "Tuya Smart" nebo "Smart life" z Google Play nebo App Store.



Vyberte jeden ze dvou způsobů spárování s vaší WIFI sítí:

Před párováním připojte přijímač k elektrické síti a vložte baterie do termostatu nebo připojte napájecí adaptér* (není součástí dodávky).

1. Párování se sítí Wi-Fi na termostatu: stiskněte na 3-5 sekund, dokud se nezobrazí ikona a a , poté krátce stiskněte pro přidání do sítě Wi-Fi. Správné přiřazení je signalizováno trvalým svícením ikony a .
2. Párování se sítí Wi-Fi na přijímači: zapněte přijímač síťovým vypínačem a poté stiskněte a podržte tlačítko párování umístěné na přijímači. Modrá LED by měla během procesu párování blikat. Správné spárování je indikováno trvale svítící modrou LED diodou.

POZOR! Pokud používáte bateriové napájení, nastavte komunikační čas na více než 20 minut.

Pokud chcete interval zkrátit, použijte napájení přes USB a vyjměte baterie. Postupujte podle

pokynů v sekci: Pokročilá možnost B - B05, B06.

Technické údaje

☆ Napájení přijímače: 230VAC 50/60HZ. Napájení termostatu: 4x AAA baterie nebo napájecí adaptér (POZOR! Napájecí adaptér není součástí balení)

POZOR! Vyjměte baterie, pokud je připojen napájení USB.

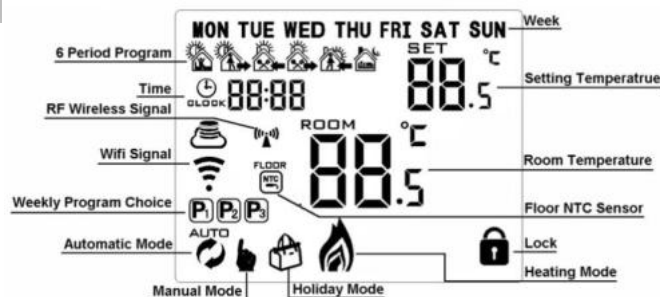
☆ Přesnost zobrazení: 0,5 °C ☆ Pracovní program: Týdenní

☆ Zatížitelnost relé: 10A / 250V ☆ Výstup: Spínací relé

☆ Teplota pracovního prostředí: 5 ~ 35 °C ☆ Instalace: nástěnná nebo na instalační krabici

☆ Rozsah regulace teploty: 0 ~ 70 °C ☆ Rozměry (mm): 130 * 90 * 25

Displej



Režim programu; Spuštění předem nastaveného programu manuální režim

Dočasný manuální režim Hodiny Prázdninový režim, Dovolená a Teplota

Ize nastavit pro práci v režimu odpočítávání Vytápění : zmizí při vypnutí topení

WIFI připojení, režim distribuce EZ Rodičovský zámek Slabé baterie Stav Wi-Fi:

Odpojeno Ikona cloudu: Režim distribuční sítě AP Ikona RF komunikace: Svítí na

displeji, když je vše v pořádku. Blikání znamená, že není k dispozici připojení k Wi-Fi. Režim

chlazení, tato ikona se zobrazuje vždy při přepnutí do režimu chlazení a při zapnutém chlazení.

Rychlá obsluha

Ne	Ikona	Popis
A		Zapnutí/vypnutí
B		1 Krátkým stisknutím přepnete režim programu a manuální režim 2 V zapnutém stavu, stisknutím a podržením po dobu 3-5 sekund nastavíte režim programu 3 Ve vypnutém stavu, stisknutím a podržením po dobu 3-5 sekund provedete pokročilou možnost A
C		1 Potvrzovací tlačítko 2 Ve vypnutém stavu, stisknutím a podržením po dobu 3-5 sekund provedete pokročilou možnost B 3 V zapnutém stavu, stisknutím a podržením po dobu 3-5 sekund, krátce stiskněte vyberte režim dovolené. Když bliká "OFF", stiskněte nebo změňte na "ON", krátce stiskněte nastavte prázdninové dny a prázdninovou teplotu a stiskněte aktivovat prázdninový režim.
D		1 Symbol snížení 2 Stisknutím a podržením zamknete/odemknete
E		1 Symbol zvýšení 2 Ve stavu programového režimu stiskněte , pro vstup do dočasného manuálního režimu 3 Stisknutím a podržením zkontrolujete teplotu venkovního senzoru (používá se pouze pro přijímač s externím senzorem)

Nastavení času

V zapnutém stavu stisknutím nastavíte minuty. Druhým stisknutím nastavíte hodinu. Třetím stisknutím nastavíte den v týdnu. Stisknutím , změňte hodnotu. Potvrďte dalším stisknutím .

Nastavení režimu dovolené

V zapnutém stavu, stiskněte a podržte po dobu 3-5 sekund pro nastavení, dále krátce stiskněte .

a vyberte režim dovolené, poté bliká "OFF", stiskněte ▲ nebo ▼ změňte na "ON", krátce ☺ nastavte dny dovolené a teplotu dovolené, poté stiskněte ☺ pro aktivaci režimu dovolené.

Nastavení režimu programu

Nastavení 6 časových period: 5+2 dny (tovární nastavení), 6+1 dny, 7 dní

Zapněte termostat, stisknutím a podržením tlačítka "☺" po dobu 3-5 sekund nastavte režim programu.

Krátkým stisknutím tlačítka "☺" přepnete a potvrdíte. Stisknutím "▲" a "▼" upravte hodnotu. Jakmile je nastavení dokončeno, počkejte asi 10 sekund, aby se změny uložily.

Probuzení		Odchod z domu		Návrat domů		Odchod z domu		Návrat domů		Spánek	
6:00	20°C	8:00	15°C	11:00	15°C	13:30	15°C	17:00	15°C	22:00	15°C

Pokročilá možnost A

Ve vypnutém stavu stiskněte a podržte tlačítko ☺ po dobu 3-5 sekund pro přístup k pokročilým možnostem A. Krátkým stisknutím tlačítka "☺" přepnete a potvrdíte. Stiskem "▲" a "▼" upravíte možnosti. Po dokončení nastavení počkejte přibližně 5 sekund, než se změny uloží.

No	Možnosti nastavení	Funkce nastavení	Výchozí
A1	Kalibrace teploty	-9-+9 °C (zobrazeno jako korigovaná pokojová teplota)	-1°C
A2	Nastavení teplotního rozdílu pro spuštění / zastavení provozu	0.5-2.5°C	1°C
A3	Dětský zámek	0: Částečné uzamčení 1: Plné uzamčení	0
A4	Paměť stavu zapnutí / vypnutí po výpadku napájení	0: Term. zapnutý/vypnutý s pamětí před vypnutím 1: Termostat vypnutý po zapnutí 2: Termostat zapnutý po zapnutí	0
A5	Typ programování	0: 5+2 1: 6+1 2: 7	0
A6	Nastavení minimálního teplotního limitu	1-10°C	5°C
A7	Nastavení maximálního teplotního limitu	20-70°C	35°C
A8	Ochrana proti zamrznutí	1-10°C Pokud při nastavení teploty = 10 °C stisknutím ▲ zobrazíte 【--】 , zrušíte ochranu proti zamrnutí.	5°C
A9	Ochrana venkovního senzoru proti vysoké teplotě	20°C-70°C Když jen nastavená teplota = 20°C, stisknutím ▼ zobrazíte 【--】 , zrušíte ochranu před vysokou teplotou.	45°C*
AA	Nastavení teplotního rozdílu pro ochranu před vysokou teplotou	1-9°C	2°C
AB	Funkce okna, nastavení teploty	5-25°C, když je nastavená teplota 10 °C, snižte ji, zobrazí se 【--】 , pak tuto funkci zrušíte	--
AC	Doba trvání funkce okna	5-60 min	15
AD	Tovární nastavení	Zobrazení Ao, stiskněte a podržte ☺, dokud se nezobrazí celá obrazovka	
AE	Výběr režimu	0: Vytápění 1: Chlazení	0

Pokročilá možnost B

Ve vypnutém stavu stiskněte a podržte tlačítko ☺ po dobu 3-5 sekund pro přístup k pokročilým možnostem B. Krátkým stisknutím ☺ vyberte možnost a upravte hodnoty ▼ nebo ▲. Po přibližně 5 sekundách bude proces nastavení dokončen.

No	Možnosti nastavení	Funkce nastavení	Výchozí
B1	Nastavení vysoké IP adresy	00-FF	00
B2	Nastavení nízké IP adresy	01-WINGMAN	01
B3	Termostat a přijímač spárovány	Do 10 sekund po připojení přijímače (oranžová LED dioda svítí neustále) a následném nepřetržitém klikání na tlačítko termostatu "▲" odešle termostat IP adresu do přijímače. Zobrazení "55" znamená, že spárování IP adresy proběhlo úspěšně.	00
B4	Typ senzoru	N1: Pouze vestavěný senzor N3: Vestavěný senzor i externí senzor.	N1*
B5	Minutový interval RF přenosu	0-30 minut	00
B6	Druhý interval rádiového vysílání	3-30 sekund	05

* Funkce není u tohoto modelu k dispozici, prosím neměňte nastavení.

Kontrolky přijímače

Indikátor napájení (zelený): Přijímač je zapnutý, zelené světlo svítí vždy; vypněte přijímač, zelené světlo svítí 1 sekundu a po 1 sekundě zhasne.

Indikátor RF signálu (oranžový): Svítí vždy 10 sekund po zapnutí (v tomto okamžiku můžete odeslat IP adresu termostatu do přijímače pro dokončení párování: viz pokročilá možnost B3). Po úspěšném párování kontrolka zhasne; nebo pokud párování není dokončeno do 10 sekund, vypne se automaticky. Během normálního provozu kontrolka bliká, když je přijat bezdrátový signál.

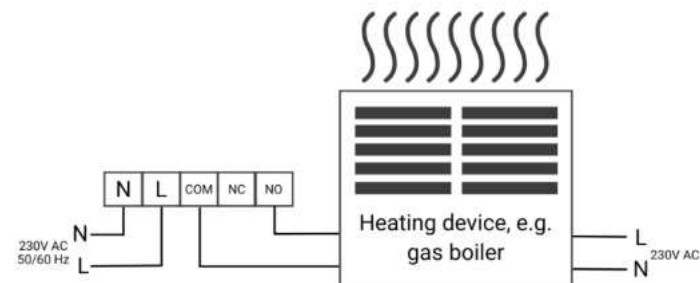
Indikátor zátěže/poruchy (červený): Během normálního provozu je výstup zátěže zapnutý, kontrolka svítí a když výstup zátěže je vypnutý, kontrolka nesvítí. Pokud dojde k poruše, alarm se signalizuje následovně:

1. Termostat a přijímač nejsou spárovány: 2krát (rychlé bliknutí) a poté na 2 sekundy zhasne.
2. Ztráta bezdrátového signálu (žádný přenos dat po dobu 1 hodiny): 3krát (rychle blikne) a poté na 2 sekundy zhasne.
3. Alarm externího senzoru: 4krát (rychle blikne) a poté na 2 sekundy zhasne. (Platí pouze v případě, že je v pokročilém nastavení termostatu nastaven typ senzoru na N3.)

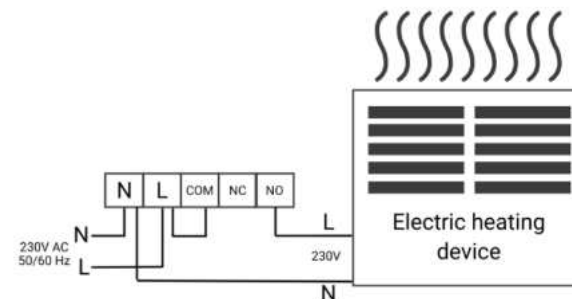
Indikátor signálu Wi-Fi (modrý): Při příjmu dat Wi-Fi jednou blikne; nepřetržitě rychlé blikání indikuje, že se nachází v režimu konfigurace sítě Wi-Fi EZ; nepřetržitě pomalé blikání indikuje, že se nachází v režimu konfigurace sítě Wi-Fi AP; Kontrolka trvale svítí - toto bude platit vždy, pokud je síť úspěšně nakonfigurována; Pokud je Wi-Fi v abnormálním stavu, dvakrát rychle blikne a poté na 2 sekundy zhasne.

Schéma zapojení:

Topné zařízení, např. plynový kotel:



Elektrické topné zařízení:



⚠ NEBEZPEČÍ ÚRAZU ELEKTRICKÝM PROUDEM Instalaci spotřebiče smí provádět pouze kvalifikovaný pracovník. Před jakoukoliv manipulací a připojením zařízení odpojte napájení.

Pokyny k nastavení AURATON Orion SET a AURATON Orion 230V SET pomocí mobilní aplikace

Příprava nutná pro připojení k Wi-Fi:

Budete potřebovat 4G mobilní telefon a bezdrátový router. Připojte bezdrátový router k mobilnímu telefonu a zapište si heslo WIFI [budete jej potřebovat po spárování termostatu se sítí Wi-Fi].

Krok 1 Stáhněte si aplikaci do telefonu



Uživatelé Androidu si mohou stáhnout aplikaci "Tuya Smart" nebo "Smart life" z Google Play a uživatelé iPhoneů mohou vyhledat "Tuya Smart" nebo "Smart life" v App Store.

Krok 2 Zaregistrujte svůj účet

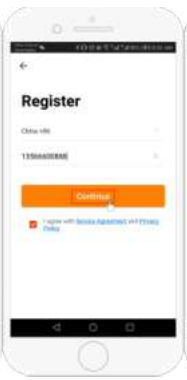
- Jakmile je aplikace nainstalována, klikněte na "zaregistrovat se" (obr. 2-1).
- Přečtěte si Zásady ochrany osobních údajů a stisknutím tlačítka Souhlasím přejděte k dalšímu kroku. (Obr. 2-2)
- Název registračního účtu používá e-mailovou adresu nebo číslo mobilního telefonu. Vyberte oblast a klikněte na "Pokračovat" (obr. 2-3)
- E-mailem nebo SMS obdržíte 6místný ověřovací kód. Zadejte jej do ověřovacího okna v telefonu (obr. 2-4).
- Nastavte si heslo. Heslo musí obsahovat 6 až 20 písmen a/nebo číslic. Klikněte na "Hotovo" (obr. 2-5)



Obr. 2-1



Obr. 2-2



Obr. 2-3



Obr. 2-4

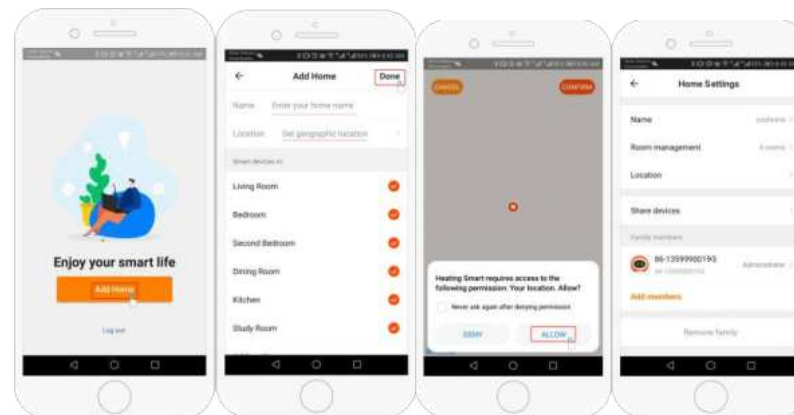


Obr. 2-5

Krok 3 Vytvoření informací o domově (obr. 3-1)

1. Zadejte název vašeho domova (obr. 3-2).
2. Vyberte nebo přidejte místnost (obr. 3-2).

Nastavte oprávnění k poloze (obr. 3-3) a poté nastavte umístění termostatu (obr. 3-4).



Krok 4a Připojte signál Wi-Fi (režim distribuce EZ)

1. Přejděte do nastavení Wi-Fi telefonu a ujistěte se, že se připojujete přes 2,4GHz, nikoli 5GHz. Většina moderních routerů má připojení 2.4GHz a 5GHz. Připojení 5GHz nefunguje s termostatem.
2. Na telefonu stiskněte "Přidat zařízení" nebo "+" v pravém horním rohu aplikace pro přidání zařízení (obr. 4-1) a v sekci malých spotřebičů vyberte typ zařízení "Termostat" (obr. 4-2).
3. Když je termostat zapnutý, stiskněte a podržte současně tlačítka "⋮" a "🕒", dokud obě ikony (📶 a 🕒) neblíkají a indikují režim distribuce EZ. To může trvat 5 až 20 sekund.
4. Na termostatu potvrďte připojení stisknutím tlačítka 📶 🕒 ikony budou v tuto chvíli rychle blikat

Potvrďte připojení v aplikaci. Zadejte heslo bezdrátového routeru (rozdílují se malá a velká písmena, viz obr. 4-4) a potvrďte. Aplikace se připojí automaticky (obr. 4-5) Obvykle to trvá 5 až 90 sekund.



Obr. 4-1



Obr. 4-2



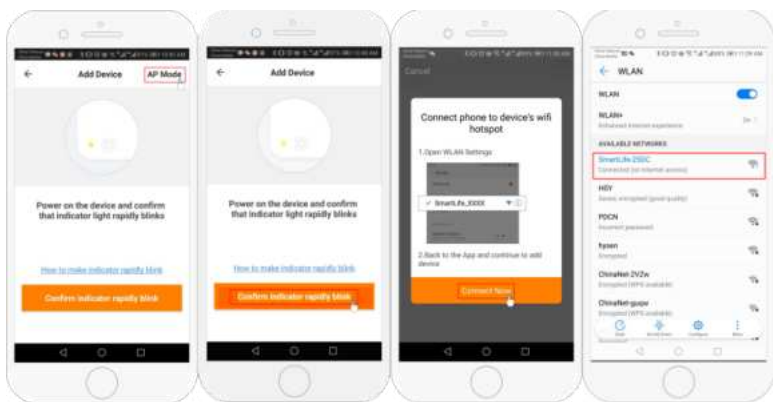
Obr. 4-3



Obr. 4-4

Krok 4b (alternativní metoda) (Párování režimu AP) Tuto akci provedte pouze v případě, že krok 4a selhal.

1. Na telefonu stiskněte "Přidat zařízení" nebo "+" v pravém horním rohu aplikace (obr. 4-1) a v sekci malých spotřebičů vyberte typ zařízení "Termostat" a klikněte na AP Mode v pravém horním rohu. (Obr. 5-1).
2. Na termostatu stiskněte tlačítko napájení, poté stiskněte a podržte "⌘" a "🔌", dokud nezačne blikat "🔌". To může trvat 5 až 20 sekund. Pokud 📶 také bliká, uvolněte tlačítka a znovu stiskněte a podržte současně "⌘" a "🔌", dokud nebude blikat pouze "🔌".
3. V aplikaci klikněte na "potvrzení blikání LED" a poté zadejte heslo vašeho bezdrátového routeru (obr. 4-4).
4. Stiskněte "Připojit nyní" a vyberte signál Wi-Fi termostatu (Smartlife-XXXX) Obr. 5-3 a 5-4). Zobrazí se zpráva, že internet nemusí být dostupný, a žádost o změnu sítě, ale měli byste ji ignorovat.
5. Vraťte se do aplikace a klikněte na "Připojit". Aplikace se připojí automaticky (obr. 4-5). Obvykle to trvá 5 až 90 sekund a poté se zobrazí potvrzení (obr. 4-6) a umožní vám přejmenovat termostat (obr. 4-7).



Krok 5 Programování denního plánu

Stisknutím nastavovacího tlačítka ⚙️ (obr. 4-8) v pravém dolním rohu zobrazíte nabídku. Ve spodní části nabídky jsou 2 samostatné možnosti nazvané "typ programu" a "programové nastavení". "Typ programu" vám umožňuje vybrat počet dní, které chcete naplánovat, mezi 5+2 (pracovní den + víkend), 6 + 1 (pondělí - sobota + neděle) nebo 7 dny (celý týden).

Nastavení "programové nastavení" vám umožňuje zvolit čas a teplotu vašeho denního plánu v různých bodech. K dispozici bude 6 časových a teplotních možností. Viz příklad níže.

Perioda 1	Perioda 2	Perioda 3	Perioda 4	Perioda 5	Perioda 6
Probuzení	Odchod z domu	Návrat domů	Odchod z domu	Návrat domů	Spánek
06:00	08:00	11:30	13:30	17:00	22:00
20°C	15°C	20°C	15°C	20°C	15°C

Pokud nepotřebujete, aby se teplota během dne měnila, můžete nastavit stejnou teplotu v Periodách 2, 3 a 4, zajistíte tím, že se nebude měnit až do času v Periodě 5.

Další funkce

Režim dovolené: Termostat lze naprogramovat tak, aby udržoval zvolenou nižší teplotu, když je uživatel pryč po dobu až 30 dnů. Režim dovolené najdete v nabídce "🏠" (Obr. 4-8). Můžete nastavit počet dní od 1 do 30 a teplotu až do 27 °C.

Režim zámku: Tato možnost umožňuje uzamknout termostat na dálku, aby nebylo možné provádět žádné změny. To lze provést kliknutím na "🔒" (obr. 4-8). Chcete-li odemknout, klikněte na "🔓" (obr. 4-8).

Seskupení zařízení: Můžete seskupit více termostatů dohromady a ovládat je všechny najednou. To lze provést kliknutím na tlačítko "📌" (obr. 4-8) v pravém horním rohu a následným kliknutím na tlačítko Vytvořit skupinu. Pokud máte připojeno více termostatů, budete si moci vybrat každý, který chcete ve skupině mít, a po potvrzení výběru můžete skupinu pojmenovat.

Správa domácnosti: Do svého domova můžete přidat další osoby a umožnit jim ovládat vaše připojená zařízení. K tomu musí mít člen rodiny v telefonu staženou aplikaci Smart Life a registrovaný účet. Poté se musíte vrátit na domovskou stránku a kliknout na název domova v levém horním rohu a poté kliknout na Home Management. Jakmile vyberete domov, který chcete spravovat, zobrazí se vám možnost Přidat člena. Chcete-li mu poslat pozvánku, musíte zadat číslo mobilního telefonu nebo e-mailovou adresu, se kterou člen zaregistroval aplikaci. Můžete nastavit, zda se jedná o správce, což mu umožní provádět změny v zařízení, například jej smazat.

Producer:
LARS Andrzej Szymariski, Świerkowa
14, 64-320 Niepruszewo, POLAND
www.auraton.pl

Disposal of the appliance

The devices are marked with the symbol of a crossed-out waste container. In accordance with the European Directive 2012/19/EU and the Act on Waste Electrical and Electronic Equipment, such marking informs that this equipment, after its period of use, cannot be placed together with other waste from the household.

The user is obliged to return it at the collection point of waste electrical and electronic equipment.

<https://manuals.auraton.pl>



