

CS LED svítidlo s pohybovým čidlem

theLeda D S AL

1020901

theLeda D SU AL

1020902

theLeda D U AL

1020903

theLeda D UD AL

1020904



1. Základní bezpečnostní pokyny

- ⚠ Určeno pouze k instalaci mimo dosah rukou.
- ⚠ Vysoká teplota! Nedotýkejte se kovových částí zařízení.
- Ⓜ LED svítidlo s pohybovým čidlem (PIR) splňuje při montáži v souladu s určeným účelem normu EN 60598-1.

2. Použití v souladu s určením

- Zařízení je určeno k montáži na stěnu ve venkovních prostorech
- Pro vchody, rodinné domy, průčelí budov, hotelové vchody, lékařské ordinace atd.
- Použití za normálních okolních podmínek
- LED svítidlo slouží k osvětlení v závislosti na přítomnosti a jasů
- Možnost ovládní pomocí dálkového ovládní theSenda S, možnost nastavení pomocí dálkového ovládní theSenda P a theSenda B pomocí aplikace theSenda Plug
- Ⓜ Osvětlovací těleso nelze vyměňovat.
V případě závady vyměňte celé svítidlo!

Likvidace

- LED svítidlo řádně zlikvidujte (elektronický šrot)

3. Připojení

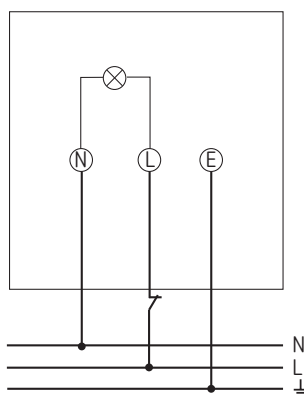
⚠ UPOZORNĚNÍ

Ohrožení života v důsledku zasažení elektrickým proudem nebo požáru!

- Montáž si nechejte provést výhradně odborným pracovníkem pro elektrická zařízení!

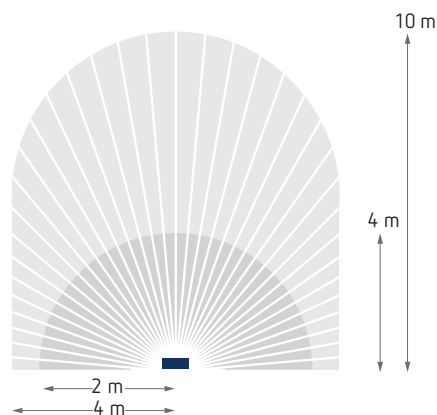
- Odpojte napětí!
- Zajistěte proti opětovnému zapnutí!
- Zkontrolujte beznapěťový stav!
- Uzemněte a zkratujte!
- Zakryjte nebo zahradťte sousední díly pod napětím.

Připojení LED svítidla



4. Montáž

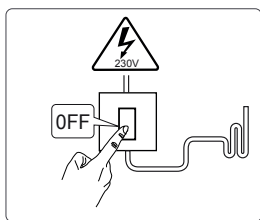
- Ⓜ Je-li požadováno rádiové propojení více přístrojů, můžete před montáží vybrat rádiový kanál na zadní straně přístroje. Za tímto účelem musí být tentýž rádiový kanál (1–6) nastaven pro všechny přístroje v jedné skupině. Pokud funkce není zapotřebí, vypněte radiokomunikaci (off).
- Ⓜ Vhodné pro montáž na omítku
- Ⓜ Volitelně lze namontovat s rohovým úhelníkem 9070970, distančním rámečkem 9070972
- Ⓜ Dodržte doporučenou montážní výšku 1,8 m – 2,2 m!



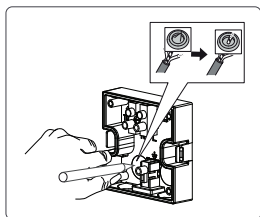
Pokyny pro instalaci

- Protože integrované pohybové čidlo reaguje na kolísání teploty, vyvarujte se následujících situací:
- Nesměřujte pohybové čidlo (PIR) LED svítidla na předměty se silně reflektujícími povrchy
 - Pohybové čidlo neinstalujte v blízkosti zdrojů tepla, jako jsou topné otvory, klimatizační zařízení, lampy atd.
 - Pohybové čidlo nesměřujte na objekty, které se pohybují ve větru, jako velké rostliny atd.
 - Dbejte na typický směr pohybu při průběhu testu
 - Ⓜ Pokud přicházíte k pohybovému čidlu příčně, je snímání pohybu citlivější než u směru pohybu přímo na pohybové čidlo.

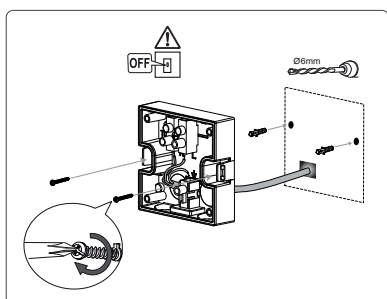
- Odpojte napětí



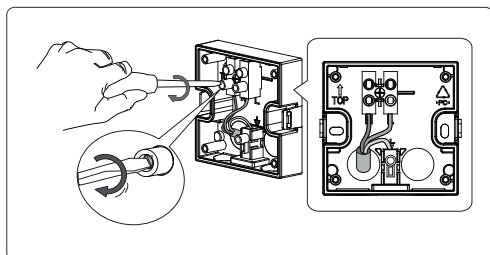
- Provrtejte otvory pro potřebná pryžová těsnění pro vedení



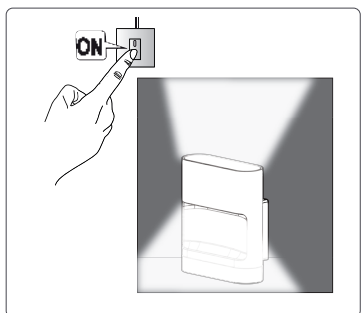
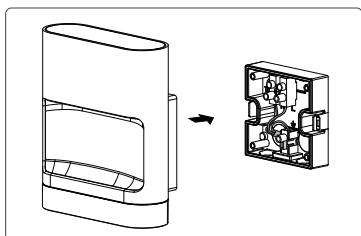
- Označte místa pro otvory a vyvrtejte otvory



- Protáhněte vedení těsněním patky
- Utáhněte pevně šrouby

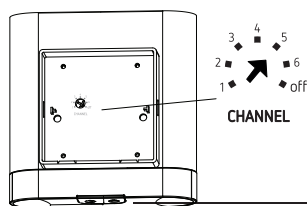
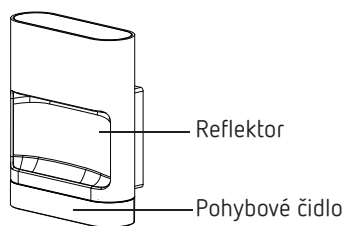


- Připojte jednotlivé žíly na příslušnou svorku a utáhněte šrouby
- Nasad'te LED svítidlo na patku a připojte k síti



ⓘ Zařízení potřebuje zahřívací dobu cca 40 s.

5. Popis



Potenciometr k nastavení rádiového kanálu pro sdružování přístrojů (na zadní straně přístroje)

2 potenciometry pro nastavení doby doběhu a jasu při zapnutí (na zadní straně přístroje)

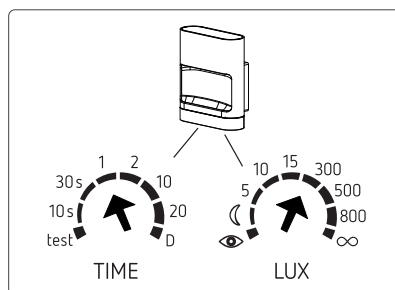
6. Nastavení

Použití funkce sdružování (nastavení rádiového kanálu)

ⓘ LED svítidla lze nastavovat a provozovat pomocí rádiového propojení. Na jednom rádiovém kanálu může být provozován libovolný počet přístrojů s pohybovým čidlem nebo bez něj.

ⓘ Funkci sdružování lze aktivovat rovněž prostřednictvím aplikace theSenda Plug (Parametry → Kanál RF)

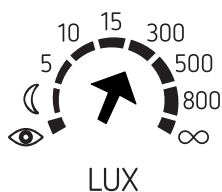
Aby se v případě pohybu zapnulo několik přístrojů současně,
➤ nastavte u všech LED svítidel potenciometr na stejný rádiový kanál 1–6




ⓘ Pokud se u jednoho potenciometru změní nastavená hodnota, převezmou tuto hodnotu oba potenciometry (pro jas a čas) – nezávisle na nastavení prostřednictvím aplikace nebo ovládání theSenda P.

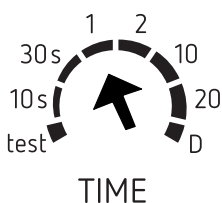
ⓘ U nastavení, která mohou být učiněna pomocí aplikace nebo na přístroji, se uloží vždy naposledy nastavená hodnota.

Nastavení jasu (LUX)



- Nastavte potenciometr na „Naučení “; pohybové čidlo uloží po 15 s aktuální jas okolí jako budoucí jas pro sepnutí
- Nastavte potenciometr na požadovaný jas (2–800 luxů / ∞)
V poloze ∞ reaguje svítidlo nezávisle na jasu na pohyb

Nastavení času (TIME)



- Nastavte potenciometr na požadovaný čas (10 s – 20 min)
- Nastavte potenciometr na „D“ (funkce stmívání); pohybové čidlo reaguje pouze na jas a zapne se vždy, když hodnota jasu klesne pod nastavenou hodnotu → LED svítidlo se zapne v případě tmy (pohybové čidlo je deaktivované)

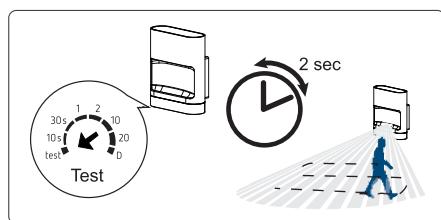
7. Zkouška chodu

Zkouška chodu slouží k tomu, aby se otestovala snímaná oblast a případně, aby se omezila.

- Potenciometr času (TIME) nastavte na „test“
→ Pohybové čidlo reaguje nyní vždy na pohyby (nezávisle na jasu).
- Popojděte příčně ke snímané oblasti. Jakmile pohybové čidlo zaregistruje pohyb, zapne se na dobu 2 s. Testovací režim se opustí opět po 10 minutách.

① Během testu dbejte na směr chůze (příčně k pohybovému čidlu).

① Funkci můžete opustit každým jiným funkčním povelům.



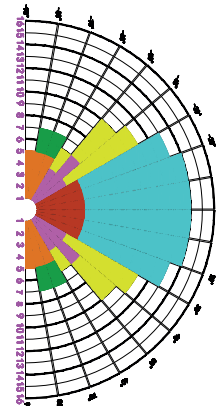
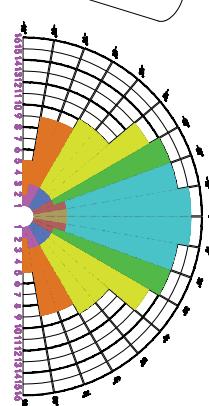
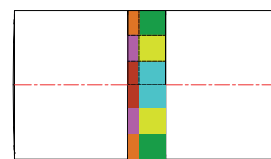
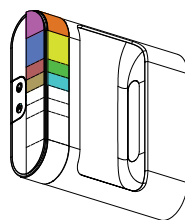
① Test chůze lze aktivovat rovněž v aplikaci (Řídicí povely → Test přítomnosti) nebo pomocí ovládání theSenda P.

8. Omezení snímané oblasti

- Použijte přiloženou nálepku pro přizpůsobení pohybového čidla podle požadované snímané oblasti
- Pomocí nůžek apod. odstraňte požadovanou část nálepky
- Poté nalepte na čočku

theLeda D S AL
theLeda D SU AL
theLeda D U AL

theLeda D UD AL



9. Nastavení a funkce

① Pro optimální nastavení funkcí doporučujeme dálkové ovládání theSenda B s aplikací theSenda B Plug.



Available on the
App Store

GET IT ON
Google play

① Při každém nastavení potvrdí přístroj přijatý povel bliknutím světla (2x).

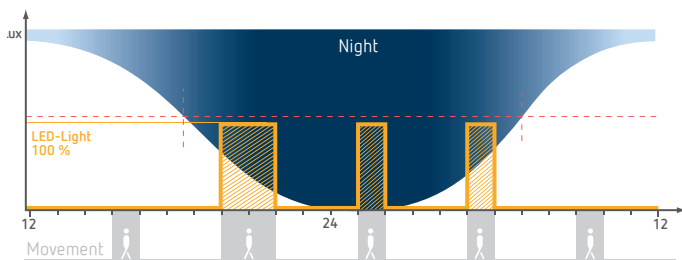
① Pokud kombinujete dálkové ovládání theSenda B s aplikací theSenda Plug, objevují se v aplikaci pojmy „Řídicí povely“ a „Parametry“.

Parametr	Řídicí povely
Požadovaná hodnota jasu	Naučení
Doba doběhu	Zapnout světlo
Maximální jas	Test přítomnosti
Hodnota stmívání v pohotovostním režimu	Citlivost snímání
Scéna 1	Noční vypínání
Scéna 2	Pohotovostní režim
Rádiový kanál	Simulace přítomnosti
	Režim D
	Auto

① Auto (normální provoz), Scéna 1, Scéna 2, Režim D, Simulace přítomnosti a Test přítomnosti jsou stavy přístroje. Kombinace těchto stavů není možná.

Režim Auto (normální provoz)

Mezi standardní nastavení patří doba doběhu, požadovaná hodnota jasu, max. jas a citlivost pohybového čidla.



① LED svítidlo se zapne při pohybu, pokud není dosažena požadovaná hodnota jasu.

➤ Stiskněte tlačítko A (Auto) dálkových ovládaní theSenda P, S nebo B
Existují 3 možnosti výběru požadované hodnoty jasu a doby doběhu světla:

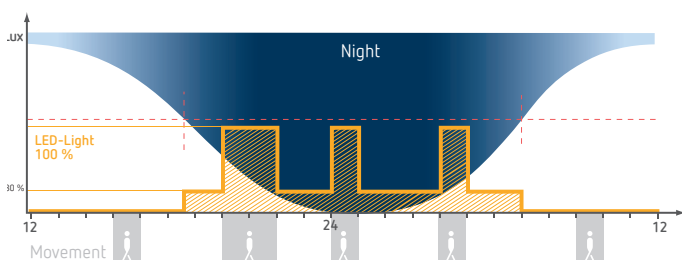
- pomocí aplikace → v bodu Parametry → zvolte dobu doběhu světla atd.
- pomocí ovládaní theSenda P
- nebo pomocí potenciometrů na zařízení

① Jas svítidla se může snížit pomocí parametru „Maximální jas“.

V režimu Auto můžete aktivovat různé přídavné funkce: orientační světlo a noční vypínání.

Orientační světlo (= hodnota stmívání v pohotovostním režimu)

Orientační světlo poskytuje definovaný základní jas 10 až 40 %, aby byly cesty, příjezdy a vchody po setmění slabě osvětlené. Pokud přístroj registruje pohyb, rozsvítí se LED svítidlo na 100 % a ztlumí se po zadané době doběhu opět na nastavenou hodnotu jasu.



① Pokud není dosažena požadovaná hodnota jasu, zapne svítidlo také bez pohybu snížené orientační světlo. Pokud je registrován pohyb, spíná světlo na maximální jas.

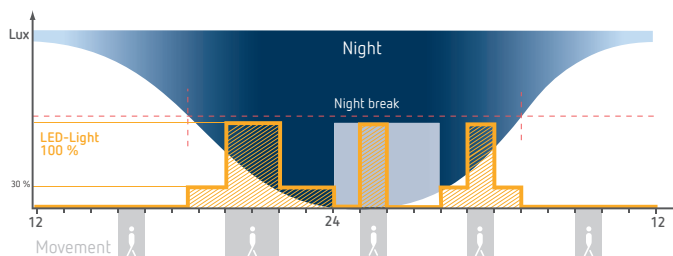
① Nastavení pouze prostřednictvím dálkového ovládaní theSenda B a aplikace (vždy 10 % – 40 %).

Aplikace theSenda Plug

- V bodě Parametry → zvolte hodnotu stmívání v pohotovostním režimu a odešlete
- Vraťte se zpět na → Řídicí povel → zvolte Pohotovostní režim a odešlete
→ Čidlo 2x blikne → hodnota stmívání v pohotovostním režimu je zapnutá

Noční vypínání se samočinným zaučením

Učící se noční vypínání se orientuje podle proměnlivých časů stmívání a vypíná se v 2. polovině noci při **aktivovaném** orientačním/pohotovostním světle na 4 hodiny. Pokud je během tohoto vypnutí registrován pohyb, spíná světlo na maximální jas.



① Noční vypínání neovlivňuje pohybem spuštěné zapojení na světlo!

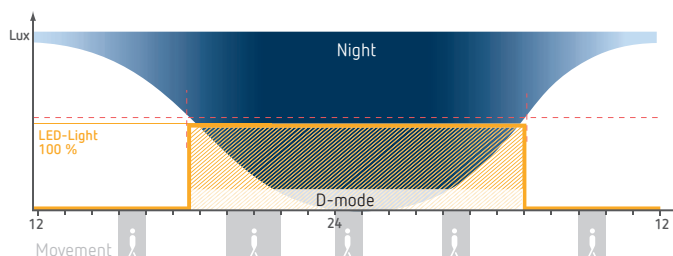
① Nastavení pouze prostřednictvím dálkového ovládaní theSenda B a aplikace theSenda Plug.

Aplikace theSenda Plug

- Řídicí povel → zvolte Noční vypínání a odešlete

Funkce stmívání (= Režim D)

Funkce stmívání svítidla LED zajistí, aby se zapnulo světlo s maximálním jasnem, jakmile není dosaženo určité hodnoty jasu – nezávisle na tom, zda přístroj registruje pohyb nebo ne. Světlo opět spíná při dostatečném denním světle.



① Přídavná funkce Noční vypínání: Zapínání a vypínání; funkce zjišťuje střed mezi stmíváním a vypíná od 2. poloviny noci světlo na 4 hodiny; funkce neovlivňuje pohybem spuštěné spínání světla!

- Stiskněte tlačítko D (režim D) na dálkových ovládaních theSenda P, S nebo B
- nebo v aplikaci zvolte → Řídicí povel → Režim D → Režim D je zapnutý
- Stiskněte tlačítko A nebo odešlete povel Auto v aplikaci, abyste opustili funkci

Funkce Zapínání/vypínání světla

Funkce Zapínání světla

- Světlo se zapíná s maximálním jasnem
- Automatický přechod do režimu Auto po 8 hodinách
- Opuštění funkce každým jiným funkčním povelům

Funkce Vypínání světla

- Přístroj se vypíná, pohybové čidlo už nereaguje

- Automatický přechod do režimu Auto po 8 hodinách
- Opuštění funkce každým jiným funkčním povelům

Zadání a vyvolání světelných scén

- ① Automatický přechod do režimu Auto po 8 hodinách
- ① Opuštění funkce každým jiným funkčním povelům
- V aplikaci zvolte → Parametry → Hodnota pro světelnou scénu 1 (default 33 %) nebo světelnou scénu 2 (default 66 %) a odešlete; nebo
- nastavte pomocí ovládání theSenda B nebo theSenda S požadovanou hodnotu prostřednictvím stmívání
- Stiskněte dlouze tlačítko pro světelné scény → Čidlo 2x blikne a světelná scéna se uloží

Vyvolání světelné scény

- Na ovládání theSenda B stiskněte krátce tlačítko pro světelnou scénu 1 → Světelná scéna je aktivní po dobu 8 hodin
- Stiskněte tlačítko A, abyste funkci předčasně ukončili

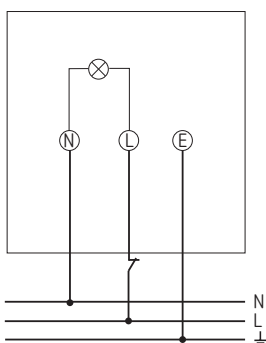
Režim Prázdniny (simulace přítomnosti)

- ① Režim Prázdniny má vždy dobu doběhu 2 min a změni požadovanou hodnotu. Pokud se režim opustí pomocí tlačítka nebo povelu A (Auto), musí se znovu nastavit požadovaná doba doběhu.
- V aplikaci zvolte → Řídící povely → Simulace přítomnosti a odešlete
- nebo stiskněte tlačítko „Režim Prázdniny“ na dálkovém ovládání theSenda B nebo theSenda S

Ruční ovládání

Prostřednictvím přerušovacího tlačítka lze osvětlení zapínat ručně.

- ① Musí být připojeno přerušovací tlačítko.



- Krátce stiskněte přerušovací tlačítko (max. 1,5 s) → Osvětlení se zapne s předem nastaveným časem.
- Stiskněte 2x krátce přerušovací tlačítko (během 1,5 s) → Osvětlení zůstane zapnuté po dobu 8 hodin (trvalé světlo).
- Abyste osvětlení vypnuli, 1x krátce stiskněte přerušovací tlačítko (max. 1,5 s) → Hlásič se po uplynutí nastavené doby doběhu vypne.
- ① Pokud bude přerušovací tlačítko stisknuté déle než 2 s, hlásič se opět spustí (fáze zahřívání).

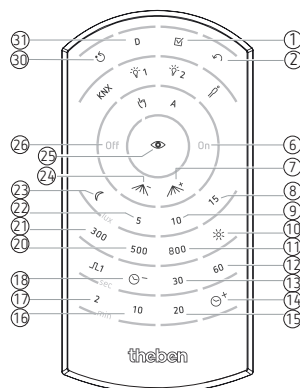
10. Nastavení pomocí dálkového ovládání

① Nastavení můžete provést také pomocí dálkových ovládání theSenda S, theSenda P a theSenda B.

- ① Všechna nastavení lze ukončit stisknutím tlačítka A.

Nastavení pomocí ovládání theSenda P (9070910)

Pomocí ovládání theSenda P lze nastavit následující parametry, resp. funkce:

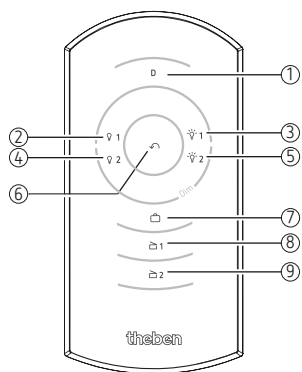


①	Test	Testovací režim, končí po 10 minutách
②	Auto	Zpět do automatického režimu
⑥	On	Zapnutí světla*
⑦	Range +	Zvýšení citlivosti
⑧	15 luxů	Požadovaná hodnota jasu 15 luxů
⑨	10 luxů	Požadovaná hodnota jasu 10 luxů
⑩	Lux On	Deaktivace měření jasu
⑪	800 luxů	Požadovaná hodnota jasu 800 luxů
⑫	60 s	Doba doběhu světla 60 s
⑬	30 s	Doba doběhu světla 30 s
⑭	max. Time	Max. doba doběhu světla, 20 min
⑮	20 min	Doba doběhu světla 20 min
⑯	10 min	Doba doběhu světla 10 min
⑰	2 min	Doba doběhu světla 2 min
⑱	min. Time	Min. doba doběhu světla, 10 s
⑳	500 luxů	Požadovaná hodnota jasu 500 luxů
㉑	300 luxů	Požadovaná hodnota jasu 300 luxů
㉒	5 luxů	Požadovaná hodnota jasu 5 luxů
㉓	min. Lux	Min. požadovaná hodnota jasu, 1 lx
㉔	Range -	Snížení citlivosti
㉕	Naučení	Naučení požadované hodnoty jasu
㉖	Off	Vypnutí světla*
㉟	Reset	Nové spuštění hlásiče
㊱	Režim D	Funkce stmívání (pohybové čidlo deaktivované)

* aktivní po dobu 8 hodin

- ① Stisknutím **tlačítka Reset** na ovládání theSenda P nebo v aplikaci se nastavení přístroje vrátí na standardní hodnoty (2 min, 15 lx).

Nastavení pomocí ovládání theSenda S (9070911)



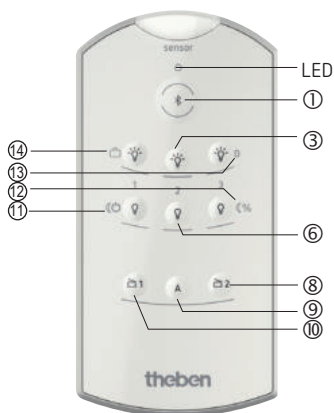
①	Režim D	Soumrakový spínač (pohybové čidlo deaktivované)
②④	Off	Krátké stisknutí tlačítka -> vypnutí světla* Dlouhé stisknutí tlačítka -> stmívání světla*
③⑤	On	Krátké stisknutí tlačítka -> zapnutí světla* Dlouhé stisknutí tlačítka -> rozjasnění světla*
⑥	Auto	Zpět do automatického režimu
⑦	Režim Prázdniny	Simulace přítomnosti
⑧	Světelná scéna 1	Krátké stisknutí tlačítka -> nastaví se hodnota stmívání 33 %*
⑨	Světelná scéna 2	Krátké stisknutí tlačítka -> nastaví se hodnota stmívání 66 %*

* aktivní po dobu 8 hodin

Režim Prázdniny

U režimu Prázdniny se jedná o simulaci přítomnosti, která při dočasné nepřítomnosti slouží jako ochrana proti vloupání.

Nastavení pomocí ovládání theSenda B (9070985)



① Pokud chcete nastavení dálkového ovládání pro hlásič přítomnosti (default) použít i pro venkovní hlásiče, → stiskněte tlačítka 8 + 9 na dobu > 5 s.

①	Bluetooth	Spojení / párování
③	On	Stiskněte krátce tlačítka → zapnutí kanálu Světlo* Stiskněte dlouze tlačítka → rozjasnění kanálu Světlo*
⑥	OFF	Stiskněte krátce tlačítka → vypnutí kanálu Světlo* Stiskněte dlouze tlačítka → stmívání kanálu Světlo*

⑩	Světelná scéna 1	Stiskněte krátce tlačítka → vyvolání Světelné scény 1* Stiskněte tlačítka na dobu > 3 s → programování Světelné scény 1*
⑧	Světelná scéna 2	Stiskněte krátce tlačítka → vyvolání Světelné scény 2* Stiskněte tlačítka na dobu > 3 s → programování Světelné scény 2*
⑨	Auto	Zpět do automatického režimu
⑭	Režim Prázdniny	Simulace přítomnosti
⑪	Noční vyp	Noční vypnutí od cca 24:00 do 04:00
⑬	Režim D	Funkce stmívání
⑫	Pohotovostní režim	Stiskněte krátce tlačítka → aktivace základního jasu ve tmě Max. jas Stiskněte tlačítka na dobu > 3 s → uložení aktuálního jasu jako max. hodnoty jasu

* aktivní po dobu 8 hodin

11. Technické údaje

Provozní napětí:	230 V AC, + 10 % / - 15 %
Frekvence:	50-60 Hz
Vlastní spotřeba při zapnutém světle:	
- theLeda D S AL:	8,5 W
- theLeda D SU AL:	14 W
- theLeda D U AL:	8,5 W
- theLeda D UD AL:	11,5 W
Výkon v pohotovostním režimu:	max. 0,5 W (s hlásičem)
Výkon LED (světelný tok):	
- theLeda D S AL:	760 lm
- theLeda D SU AL:	760 lm čelně, 475 lm nahoře
- theLeda D U AL:	760 lm
- theLeda D UD AL:	2 x 475 lm
Teplota barvy:	3000 K
Index podání barev:	CRI > 80
Životnost:	L80/B10/50 000 h
Druh krytí:	IP 55 podle EN 60529
Třída ochrany:	II podle EN 60598-1
Provozní teplota:	-25 °C ... +45 °C
Rozsah nastavení jasu:	2-800 lx / ∞
Rozsah doby zapnutí:	10 s - 20 min
Úhel snímání:	180°
Dosah RF:	100 m ve volném prostoru (max. 20 přístrojů na kanál)
Snímaná oblast: příčně:	max. 10 m
čelně:	max. 4 m
Montážní výška:	1,8 m - 2,5 m
Třída energetické účinnosti:	A+

Společnost Theben AG tímto prohlašuje, že tento typ rádiového zařízení splňuje požadavky směrnice 2014/53/EU. Celý text EU prohlášení o shodě je k dispozici na následující internetové adrese: www.theben.de/red-konformitaet

12. Kontakt

Theben AG
Hohenbergstr. 32
72401 Haigerloch
NĚMECKO
Tel. +49 7474 692-0
Fax +49 7474 692-150

Hotline

Tel. +49 7474 692-369
hotline@theben.de

Addresses, telephone numbers etc.
www.theben.de