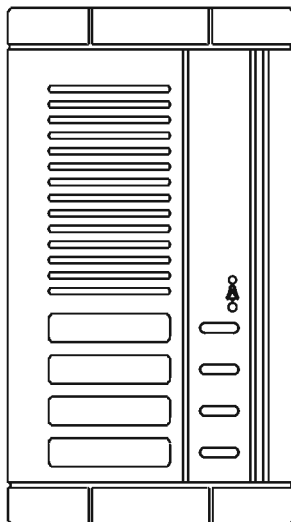
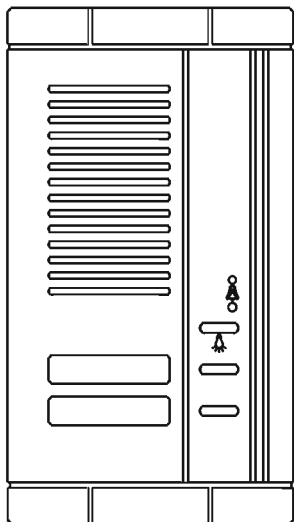


# Návod na obsluhu a montáž elektrických vrátných **EV 94/S1**



## 1. Použití.


Elektrické vrátníky (EV94/S1) jsou určeny pro spolupráci s domácími telefony (DT) typu DT85 4FP 210 36 až 38; typu DT93 4FP 210 51 až 55, , typu ELEGANT 4FP 211 01, 02 a typu ESO 4FP 211 21, 22, síťovými zdroji (SN) 4FP 672 54 ÷ 56 nebo 4FP 672 62, 63 (pro stejnosměrné zámky) a elektrickými zámky (EZ) 4FN 877 01, 02, 03, 11, 12, 13, 14 nebo 4FN 877 15 ÷ 20.

Podle způsobu montáže dělíme EV na:



- EV 4FP 111 30/S1 až 32/S1, 91/S1 - montují se pod přístřešek na montážní krabici pod omítku
- EV 4FP 111 36/S1 až 38/S1, 90/S1 - jsou bez montážní krabice a upevňují se na kovový panel pod přístřešek s otvorem podle doporučení na obr. 1.
- EV 4FP 111 39/S1 až 41/S1, 93/S1 - EV se stříškou nad omítku (SNO) obr.4 - jsou vyhotovené pro montáž nad omítku resp. i na vstupní bránu rodinného domu, která je přizpůsobená pro jeho upevnění podle doporučení na obr. 2
- EV 4FP 111 42/S1 až 44/S1, 92/S1 - EV s rámečkem pod omítku (RPO) obr.3 - jsou určeny na montáž pod přístřešek na montážní krabici pod omítku.
- EV 4FP 111 45/S1 až 47/S1, 94/S1 - EV se stříškou pod omítku (SPO) obr.3 - jsou určeny pro montáž pod omítku, můžou být montované i v prostředí, kde není přístřešek.

## 2. Montáž

Při montáži všech typů těchto EV, je třeba dodržet následující pokyny:

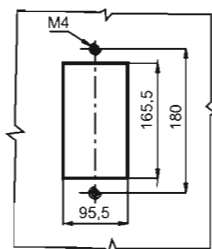
- a) EV montujeme ve výšce 1,3 až 1,5 m od podlahy v prostředí s teplotou od -25°C do +40°C při max. relat. vlhkosti 80%, přičemž montážní místo musí být chráněno před stékající a stříkající vodou.
- b) Před osazením krabice do zdi je třeba prorazit otvory na předdisovaných místech pro vyústění přívodních vodičů k EV. Rozměr otvorů ve zdi pro krabici má být min. 191 x 115 mm, hloubka 40 mm.
- c) U EV montovaných nad omítku, se vstupem přívodního kabelu ze spodní části krytu, je třeba prorazit předdisovaný otvor a osadit přibalenou gumovou průchodku.
- d) Před montáží nejprve prsty vysuneme krytky zakrývající otvory upevňovacích šroubků ve směru vyznačeném šipkou ( obr. 6 ) při současném tlačení v místě označeném symbolem .
- e) Krytky jmenovek vyjme podle obr.8.
- f) Při nasazování krytek nejprve vložíme průsvitný štítek, jmenovku a nakonec zasuneme krytku, jak je vyznačeno na obr.8.
- g) Po dobu připojování vodičů na svorkovnice se může EV upevnit na krabici ve zdi do montážní polohy podle obr.7.
- h) Upevnění EV na krabici ve zdi uskutečneme dvěma šroubky 4FA 083 45 pomocí klíče 4FA 100 05 ( přibalené k EV) podle obr.8.
- i) Připojení vodičů na svorkovnice uskutečneme v návaznosti na žádanou funkci komplexního domácího dorozumívacího zařízení podle zapojení uvedených v tomto návodě.
- j) Silně vyznačené vodiče se využívají na připojení EZ, přičemž odpor smyčky pro spínání EZ nesmí překročit 4Ω. Když vedení nesplňuje danou podmínku, doporučujeme použít na spínání EZ "Spinací modul EZ" 4FK 176 66. Odpor ostatních propojovacích vodičů může být max. 7 Ω,

## 3. Obsluha

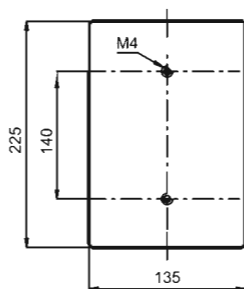
Rozložení ovládacích prvků je zobrazeno na obr.5. Stisknutím příslušného vyzváněcího tlačítka vedle jmenovky vyzvoníme požadovaného účastníka. Hovorová komunikace je umožněna, když vyzvoněný účastník zvedne mikrotelefon na DT. Při snížené viditelnosti je možné jmenovky osvětlit stisknutím podsvíceného tlačítka (označené symbolem ). Čtyřtlačítkový EV má trvalé osvětlení jmenovek. LED dioda označená symbolem  svítí po dobu obsazení hovoru, t. j. když je hovorová komunikace mezi dvěma DT nebo mezi DT a druhým EV. V případě akustické zpětné vazby ( rozpiskávání EV ), odpojte vodič na komunikačním bloku ze svorky "2" a připojte ho na svorku "3", resp. pomocí odpor. trimrů RP1 a RP2 na komunikačním bloku snižte úroveň signálů.

### UPOZORNĚNÍ:

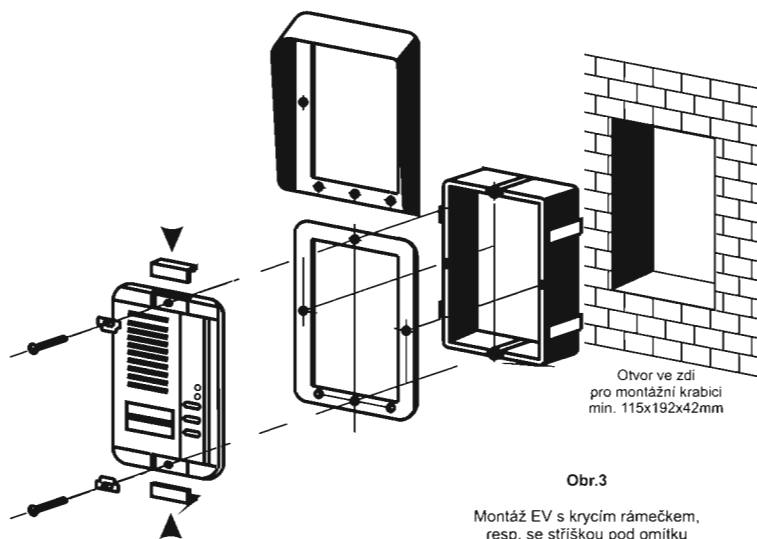
1. EV se nesmí montovat na místa, kde by byly vystaveny vysoké prašnosti, velké vlhkosti, stékající a stříkající vodě vibracím a teplotě mimo určeného rozsahu.
2. Čtyřtlačítkový EV mají trvalé podsvícení jmenovek, proto nejsou určeny pro použití v sestavách tlačítkových tabel !



Obr. 1

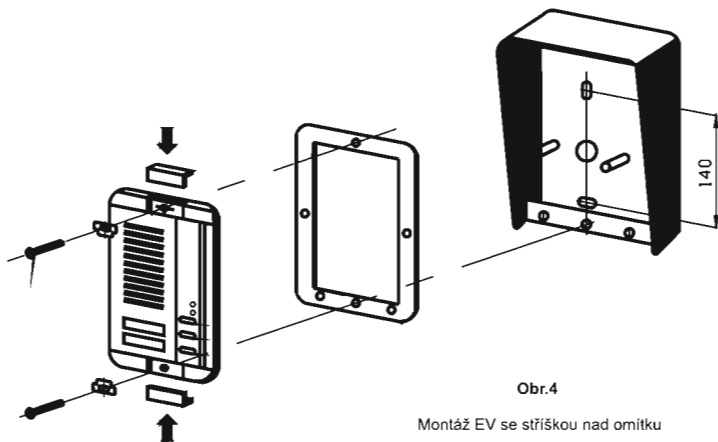


Obr. 2



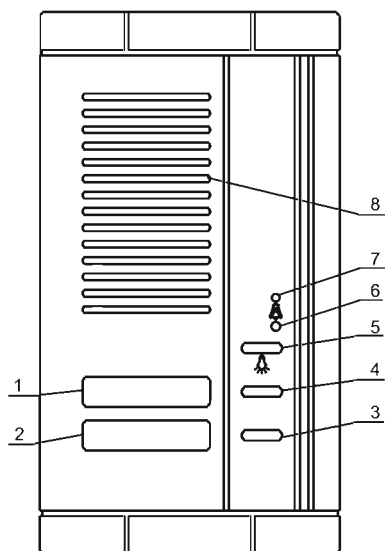
Obr.3

Montáž EV s krycím rámečkem,  
resp. se stříškou pod omítku

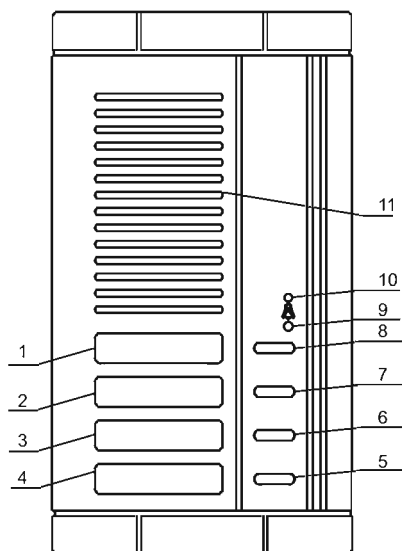


Obr.4

Montáž EV se stříškou nad omítku



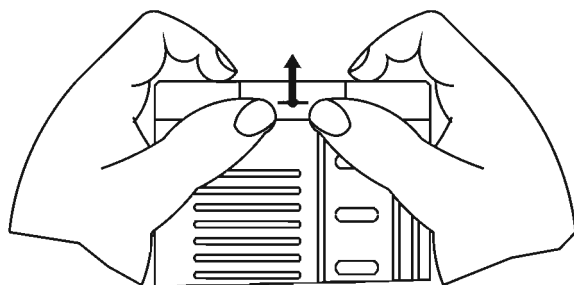
- 1 - jmenovka pro tlač. B
- 2 - jmenovka pro tlač. A
- 3 - tlačítko A
- 4 - tlačítko B
- 5 - tlačítko pro podsvit jmenovek
- 6 - LED dioda obsazení hovoru
- 7 - mikrofon
- 8 - reproduktor



- 1 - jmenovka pro tlač. D
- 2 - jmenovka pro tlač. C
- 3 - jmenovka pro tlač. B
- 4 - jmenovka pro tlač. A
- 5 - tlačítko A
- 6 - tlačítko B
- 7 - tlačítko C
- 8 - tlačítko D
- 9 - LED dioda obsazení hovoru
- 10 - mikrofon
- 11 - reproduktor

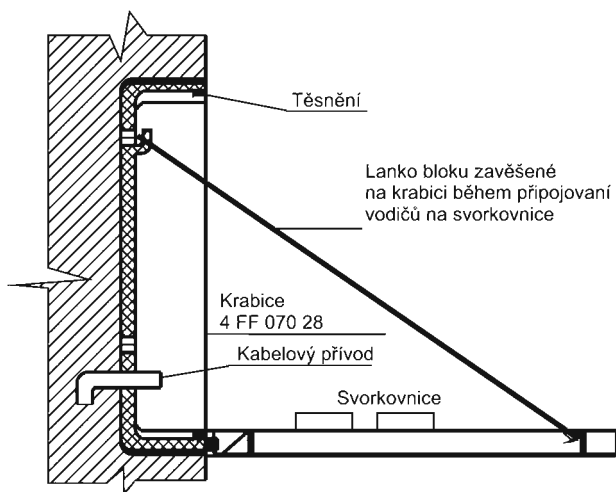
Obr.5

Rozložení ovládacích prvků



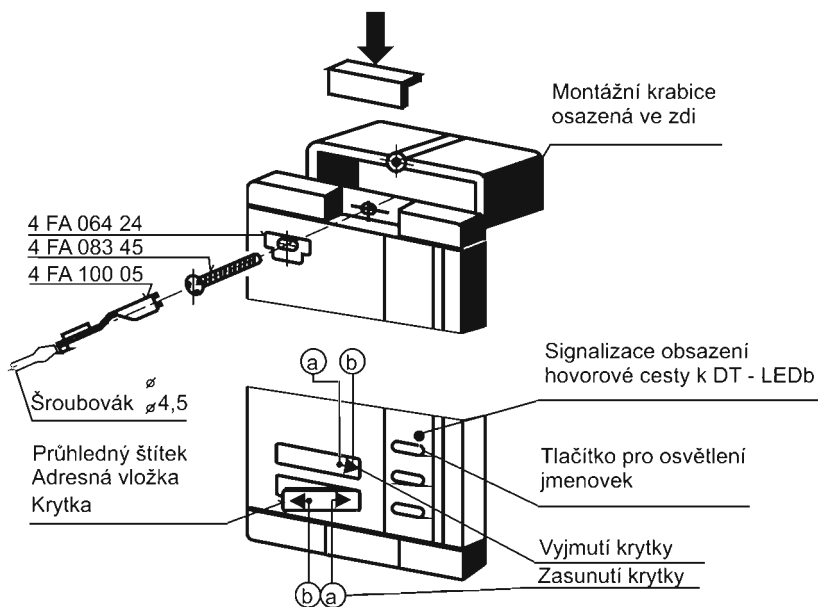
Obr.6

Vysunutí krytky před montáží bloku EV



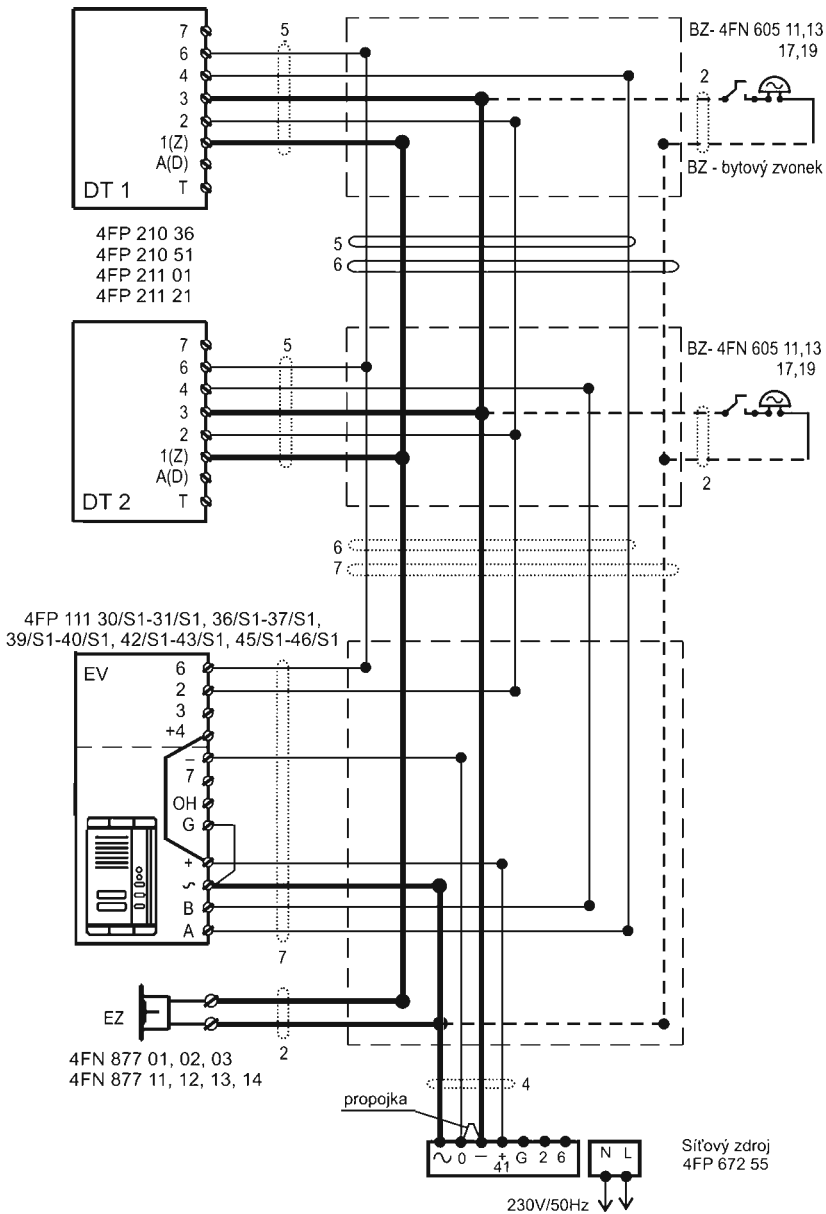
Obr.7

EV v montážní poloze



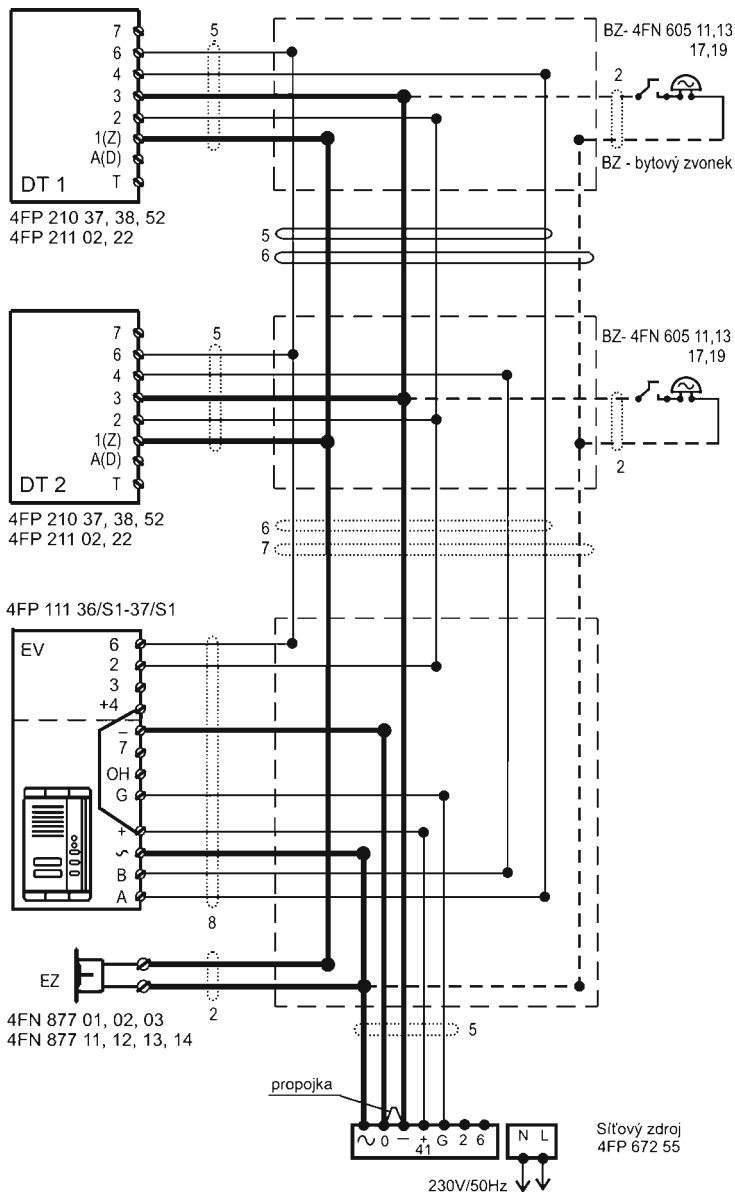
Obr.8

Upevnění EV na montážní krabici



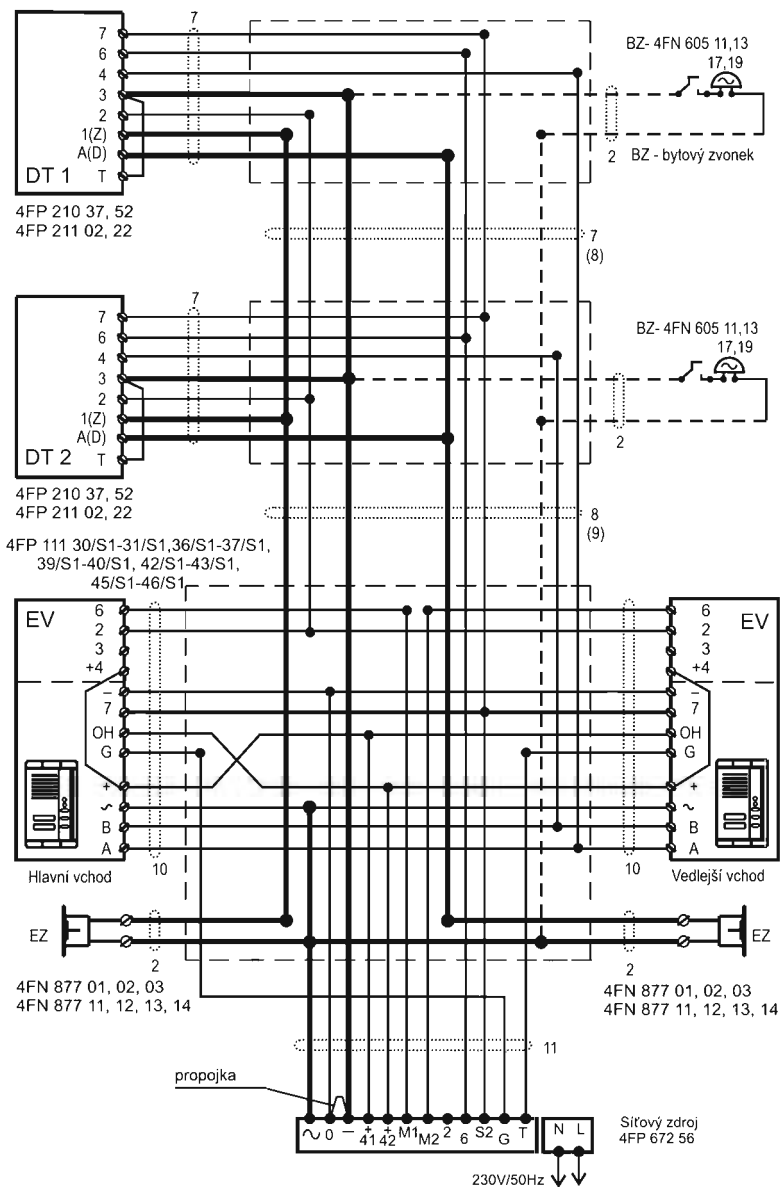
Obr.9

Zapojení 2- tlač. EV s "bzučákovými" DT  
4FP 210 36, 4FP 210 51, 4FP 211 01 a 4FP 211 21.  
Čárkovaně naznačená možnost zapojení bytového zvonku.



Obr.10

Zapojení 2-tlač. EV s DT s elektronickým vyzváněním (bez bzučáku)  
 4FP 210 37, 4FP 210 52, 4FP 211 02 nebo 4FP 211 22.  
 Čárkovaně naznačené zapojení bytového zvonku.

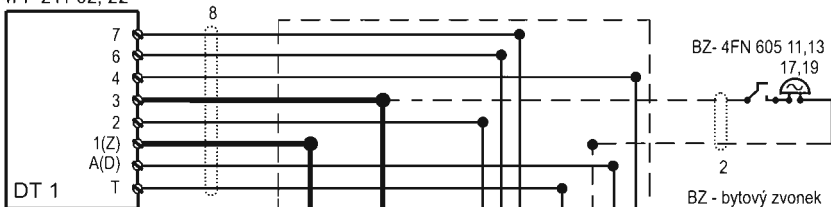


Obr.11

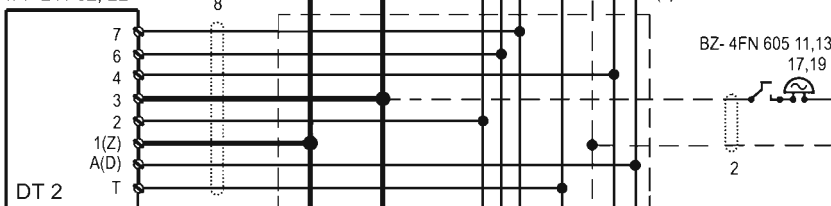
Zapojení 2-tlač. EV pro dva vchody (pro 2 EV).  
Ostatní vlastnosti zapojení shodné se zapojením na obr. 10.



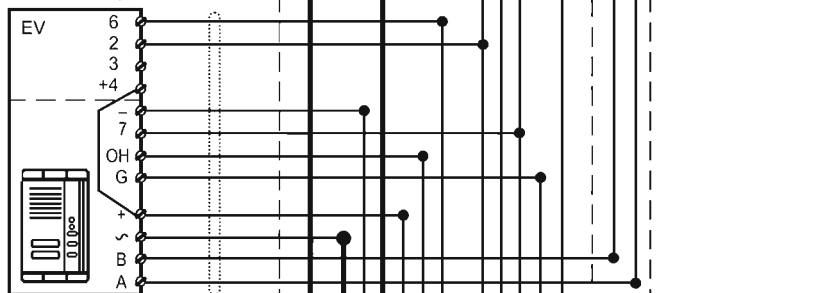
4FP 210 37, 52  
4FP 211 02, 22



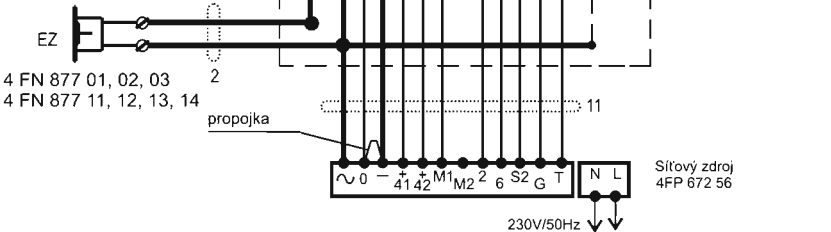
4FP 210 37, 52  
4FP 211 02, 22



4 FP 111 30/S1-31/S1,  
36/S1-37/S1, 39/S1-40/S1,  
42/S1-43/S1, 45/S1-46/S1

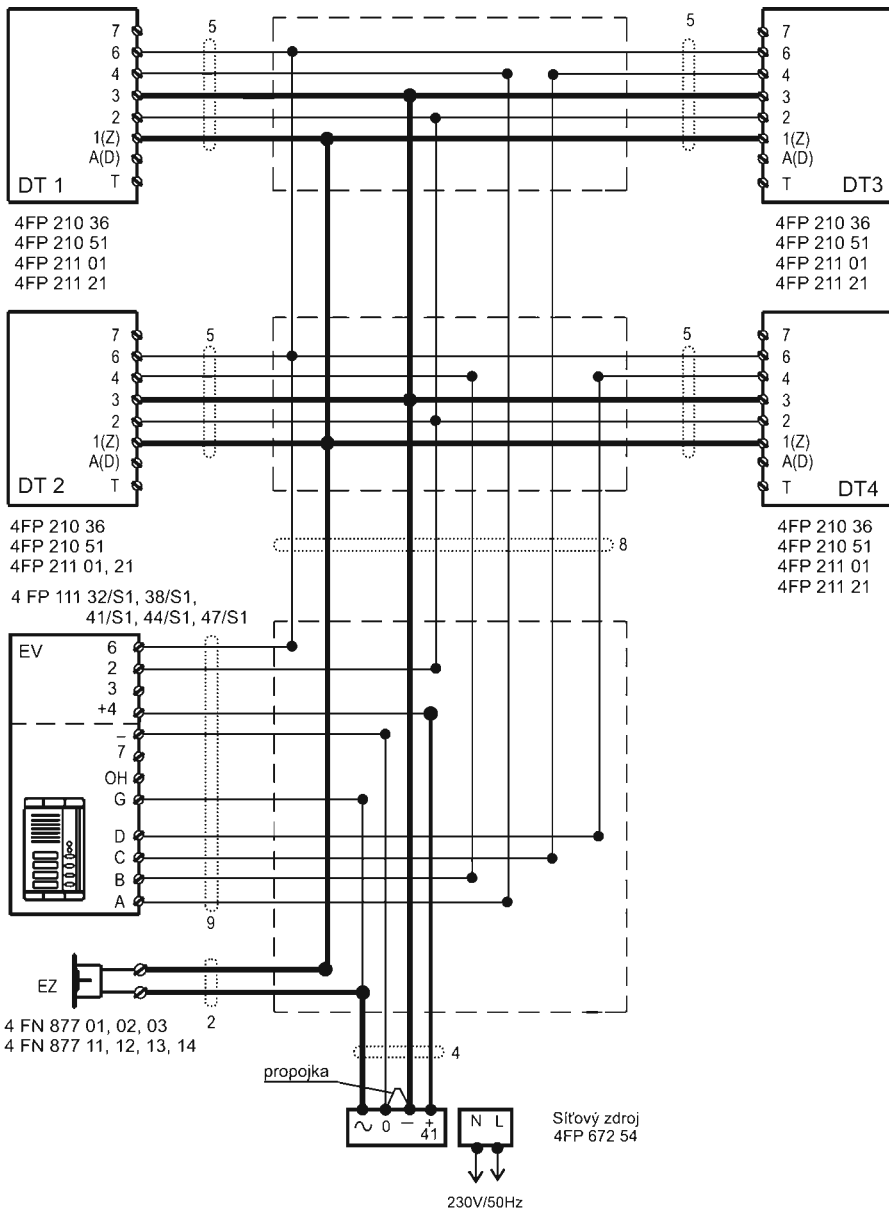


4 FN 877 01, 02, 03  
4 FN 877 11, 12, 13, 14



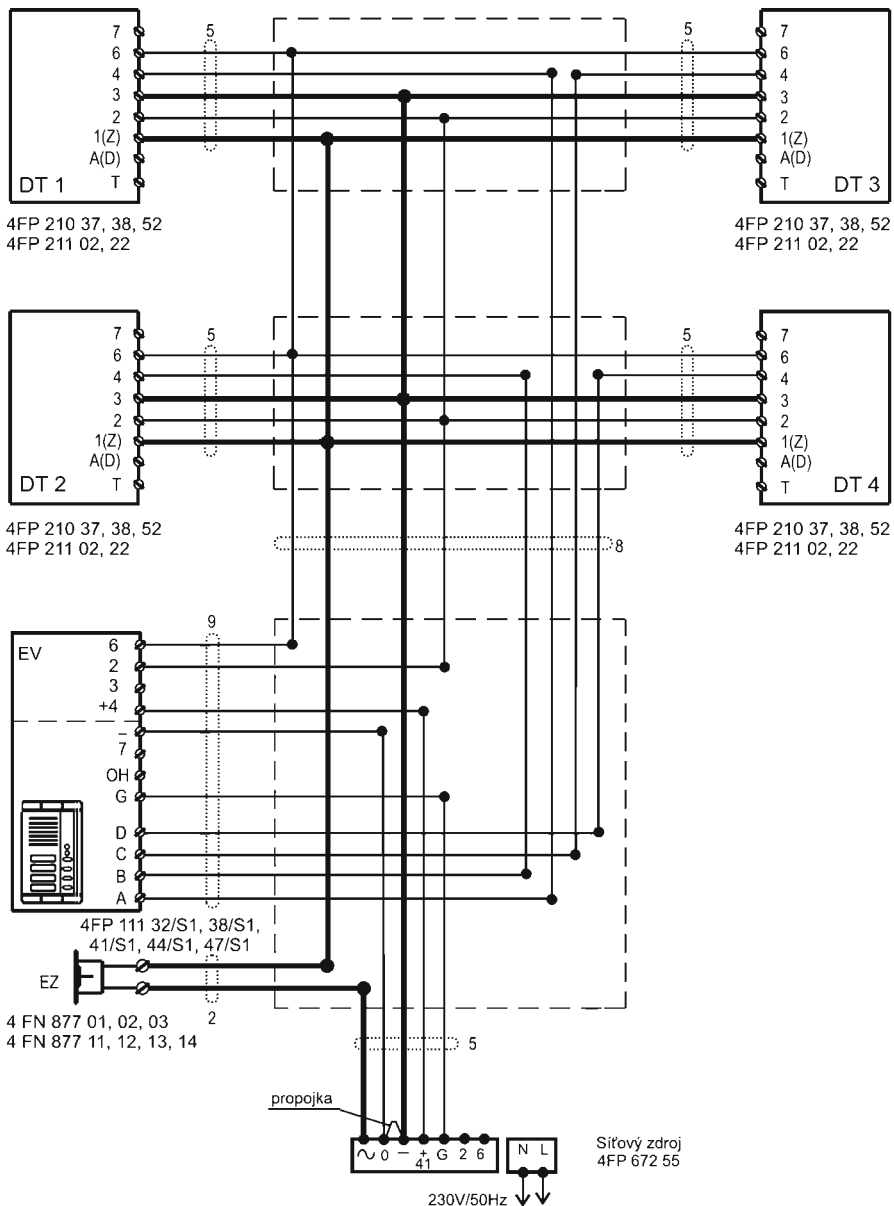
Obr. 12

Zapojení 2- tlač. EV, které umožňuje i vzájemnou komunikaci mezi DT  
(EV je během této komunikace odpojen).



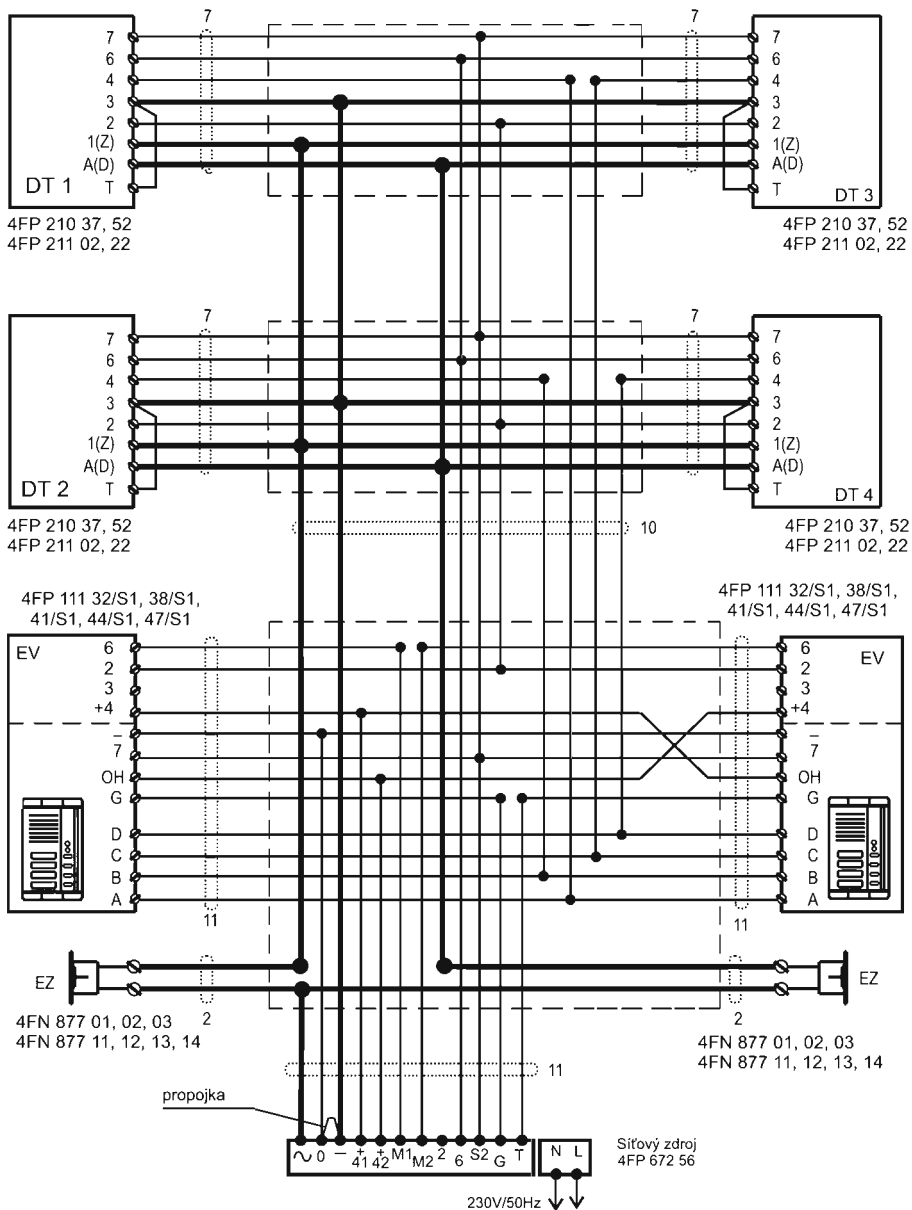
Obr.13

Zapojení 4-tlač. EV s "bzučákovými" DT  
4FP 210 36, 4FP 210 51, 4FP 211 01 nebo 4FP 211 21.  
Zapojení byt. zvonek podle obr.9.



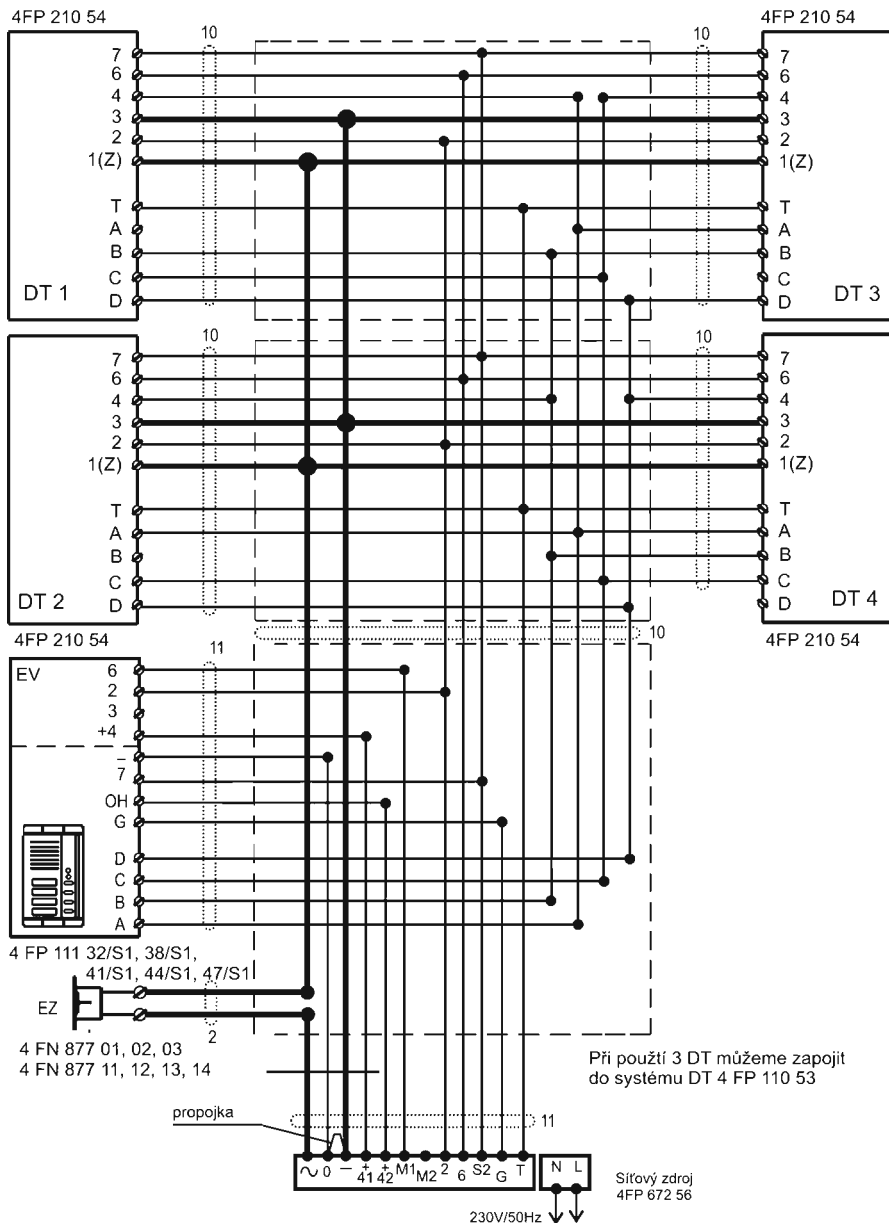
Obr.14

Zapojení 4-tlač. EV s DT s elektronickým vyzváněním (bez bzučáku)  
4FP 210 37, 4FP 210 52, 4FP 211 02 nebo 4FP 211 22.  
Zapojení byt. zvonků podle obr.10.



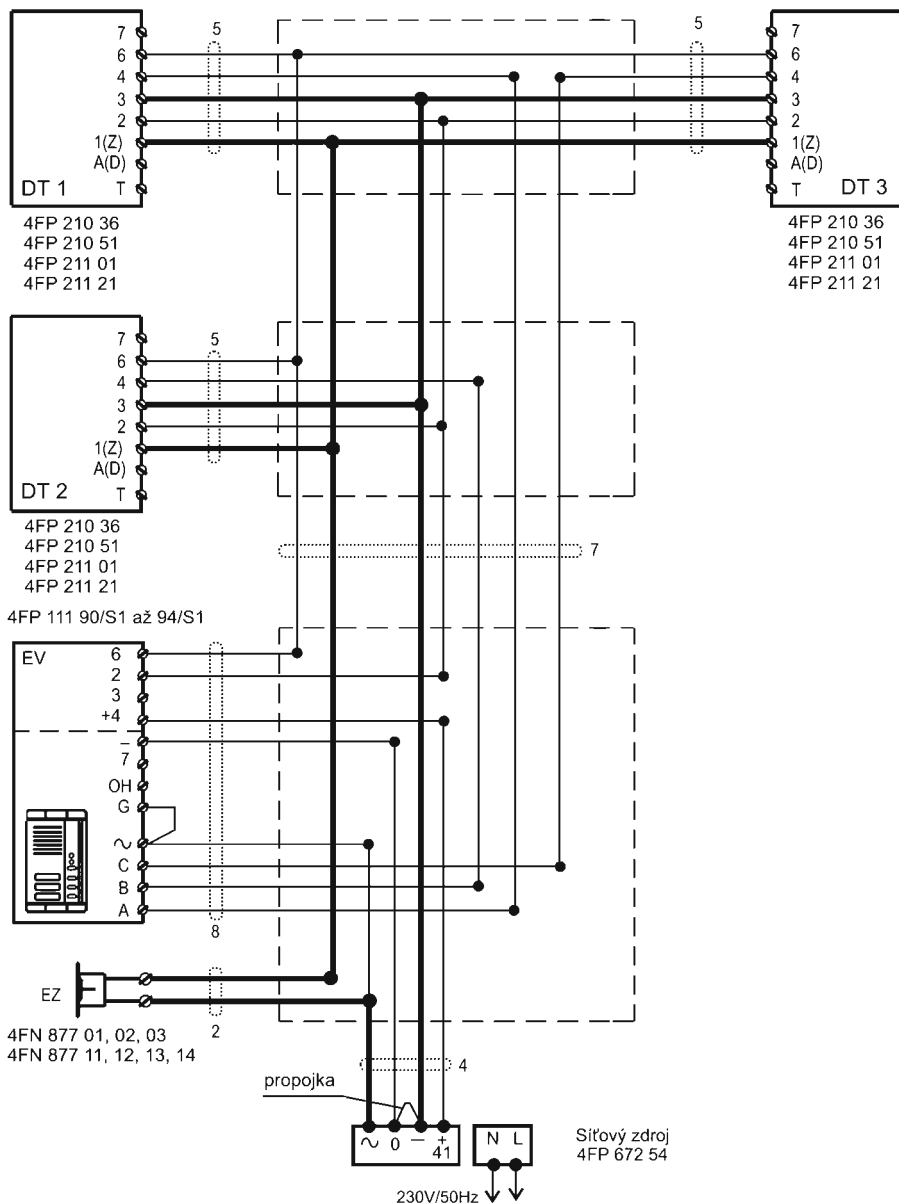
Obr.15

Zapojení 4-tlač. EV pro dva vchody.  
Ostatní vlastnosti zapojení shodné se zapojením na obr. 14.



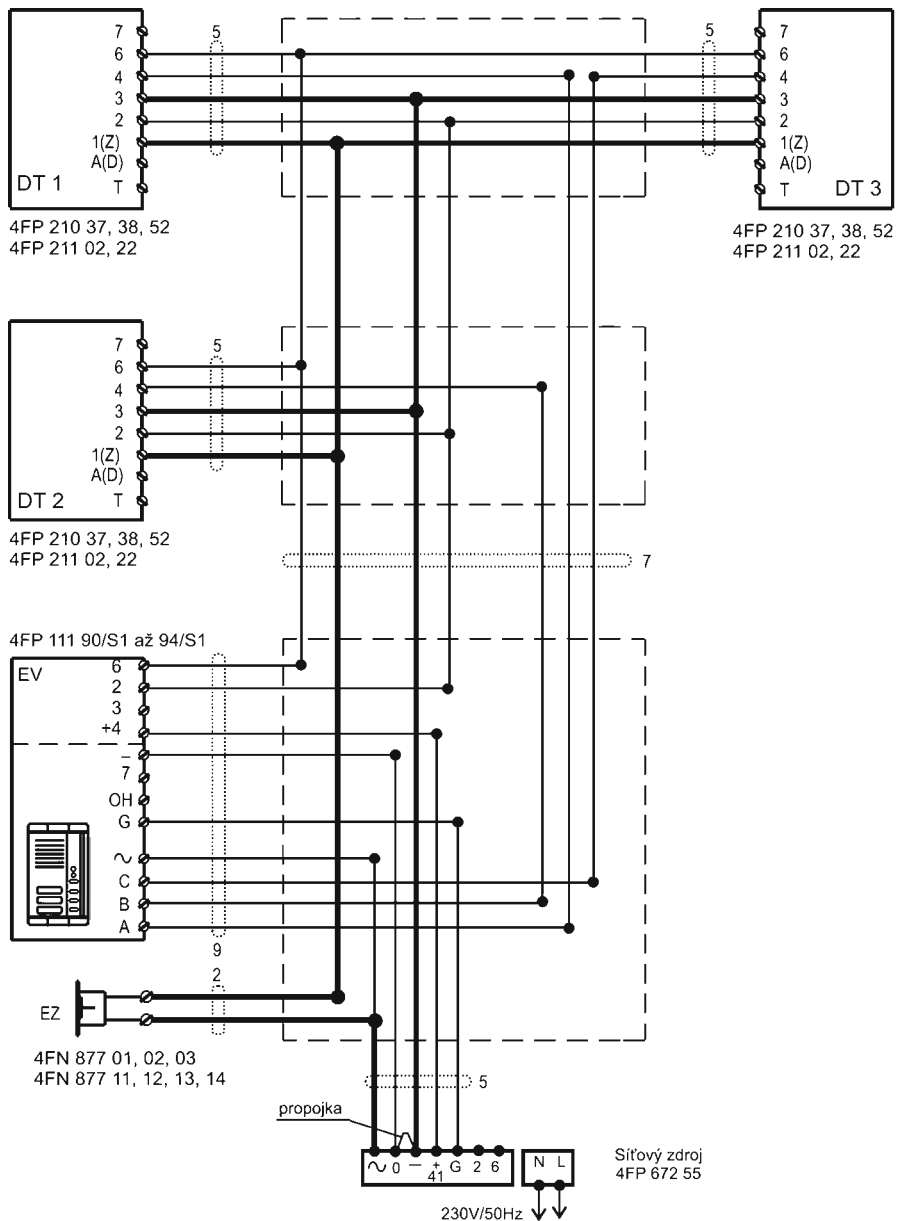
Obr. 16

Zapojení 4-lač. EV s vícetlačítkovými DT, které umožňuje i vzájemnou komunikaci mezi DT (EV je během této komunikace odpojen).



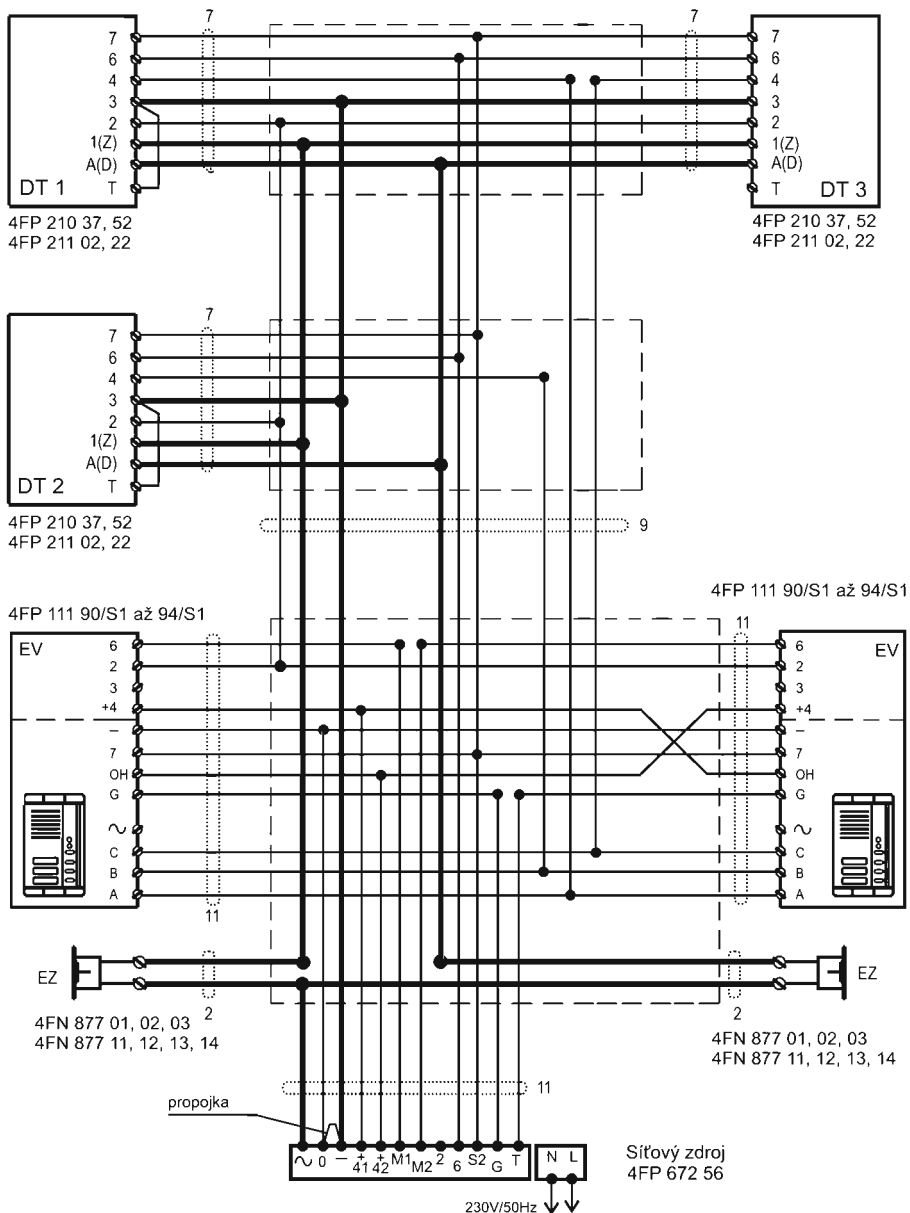
Obr. 17

Zapojení 3-tlač. EV s "bzučákovými" DT  
 4FP 210 36, 4FP 210 51, 4FP 211 01 a 4FP 211 21.



Obr. 18

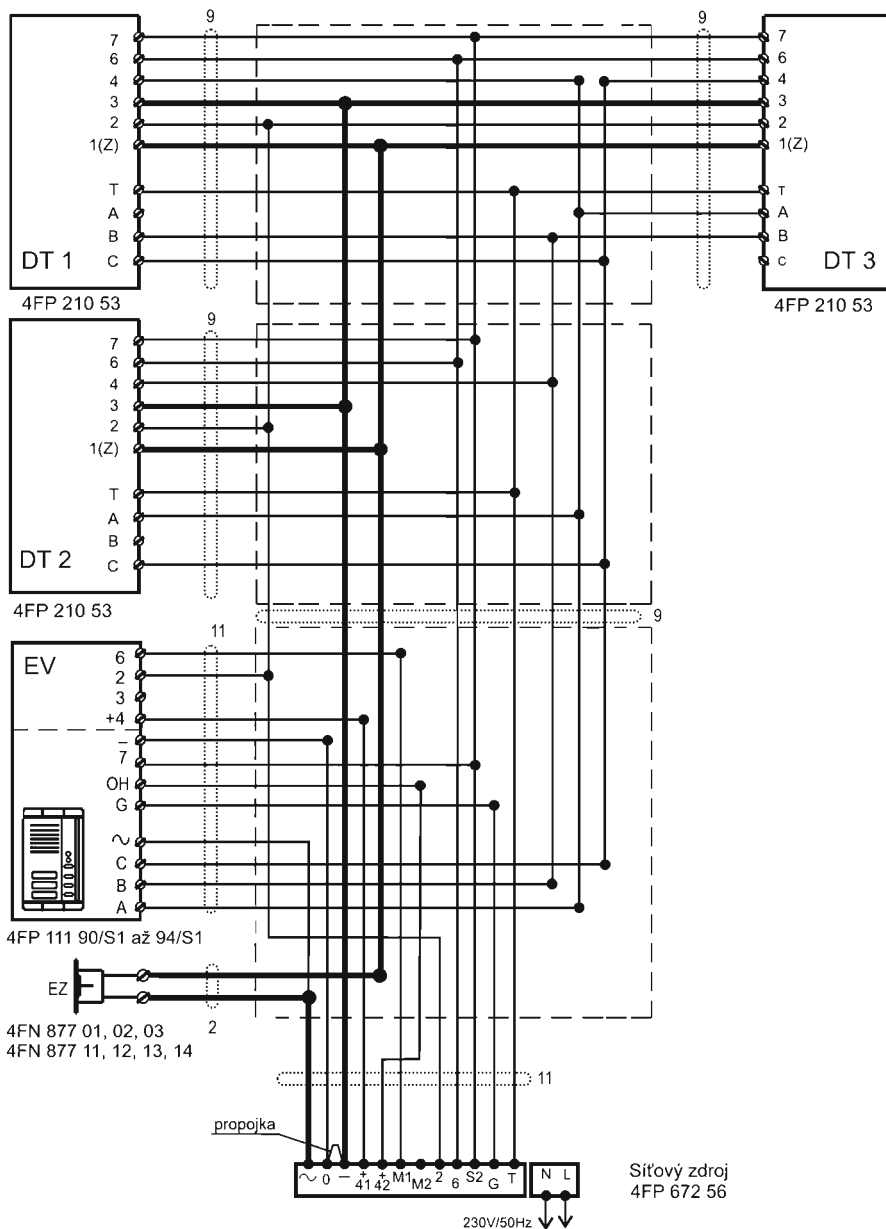
Zapojení 3-tlač. EV s DT s elektronickým vyzváněním (bez bzučáku)  
 4FP 210 37, 4FP 210 52, 4FP 211 02 nebo 4FP 211 22.



Obr. 19

Zapojení 3-tlač. EV pro dva vchody (pro 2 EV).  
Ostatní vlastnosti zapojení shodné se zapojením na obr. 18.





Obr. 20

Zapojení 3-tlač. EV, které umožňuje vzájemnou komunikaci mezi DT (EV je během této komunikace odpojen).